

M₃ 脉较宽较浓，近三角形；内、外线间的前缘上有 2 条模糊的灰褐色斜纹；横脉纹为黑色月牙形点；亚端线由脉间月牙形黑线组成。后翅褐色。

雄性外生殖器：爪形突长，中等粗，端部分岔，末端圆；颚形突细，稍曲，指状；背兜窄；抱器瓣长，中等宽，抱器基突脊形具毛，抱器背拱，抱器背基突角形，抱器端尖，抱器腹具皱纹；阳茎短于抱器背，中等粗，近末端两侧各有 1 小齿形突，阳茎端膜内具许多阳茎刺；阳端基环大，强骨化；囊形突短。

雌性外生殖器：囊导管相对短，骨化；囊体略呈圆形，囊突菱形。

寄主植物：山矾科 (Symlocaceae) 的柔毛山矾 *Symplocos pilosa*。

观察标本：山东崂山 1 ♂，1973.VI.22；浙江庆元 1 ♂，1980.VI.18；云南西双版纳 1200~1600 m，5 ♂♂，1958.VII.18~21，维西 2320 m，1 ♂1 ♀，1979.VI.25，文山 1700 m，1 ♂，1979.IV.20，宜良 1880 m，1 ♂，1979.VI.24，腾冲 1740 m，1 ♂，1979.VI.8，昌宁 1690 m，1 ♀，1979.VI.7；江西庐山 4 ♂♂，1974.VI.12~17；福建将乐龙栖山 500 m，1 ♂，1991.VIII.10；湖南东安 1 ♂1 ♀，1954.V.17；四川峨眉山 800~1000 m，2 ♂♂1 ♀，1957.IV.29，VII.17；甘肃文县铁楼 1450 m，1 ♀1999.VII.24，宕昌 1800 m，1 ♂，1998.VII.7。

分布：江苏（南京）、浙江（天目山、莫干山、庆元）、福建（将乐、武夷山）、江西（庐山）、山东（崂山）、湖南（桑植、衡山、东安）、广东（连平）、四川（峨眉山）、云南（西双版纳、维西、文山、宜良、腾冲、昌宁、晋宁、沧源）；朝鲜。

(310) 连点新林舟蛾 *Neodrymonia* (*Neodrymonia*) *seriatopunctata* (Matsumura, 1925)

(图 323, 图版 VI: 24)

Disparia seriatopunctata Matsumura, 1925, *Zool. Mag. Tokyo* 37: pl. 7: 3

Disparia lunulata Yang, 1995, *Insects and Macrofungi of Gutianshan, Zhejiang* p. 161.

Neodrymonia (*Neodrymonia*) *seriatopunctata* (Matsumura): Schintlmeister, 1992: 130.

别名：新月迴舟蛾。

翅展 ♂ 40~42。下唇须褐色。触角黄褐色，基部有白色长毛。头部和颈板暗红褐色，颈板后缘具暗边。胸部背面灰褐掺有红褐色。腹部背面灰红褐色，末端较灰色，基毛簇褐色。前翅灰黄白色；所有横线黑褐色：亚基线向外斜曲；内线呈不规则的波浪形，内衬灰白边；亚基线与内线间暗褐色，似呈 1 条宽带；在中室内的内线外侧有 1 小黑点；横脉纹为 1 黑短纹；外线双股，平行波浪形，在 Cu₁ 脉上呈一外齿形曲；前缘外侧 2/3 到近翅顶有 1 大的暗褐色斑，向后延伸至 Cu₁ 脉几乎与亚端线相接，近三角形；亚端线锯齿形；脉端两侧缘毛暗褐色，其余灰白色。后翅灰红褐色。

雄性外生殖器：第 8 腹板端部两侧各有 1 枚垫状突，端缘中央深凹；爪形突短粗，末端中央微凹；颚形突宽，末端双齿状；抱器瓣较长，抱器背基突长，末端尖；阳茎端

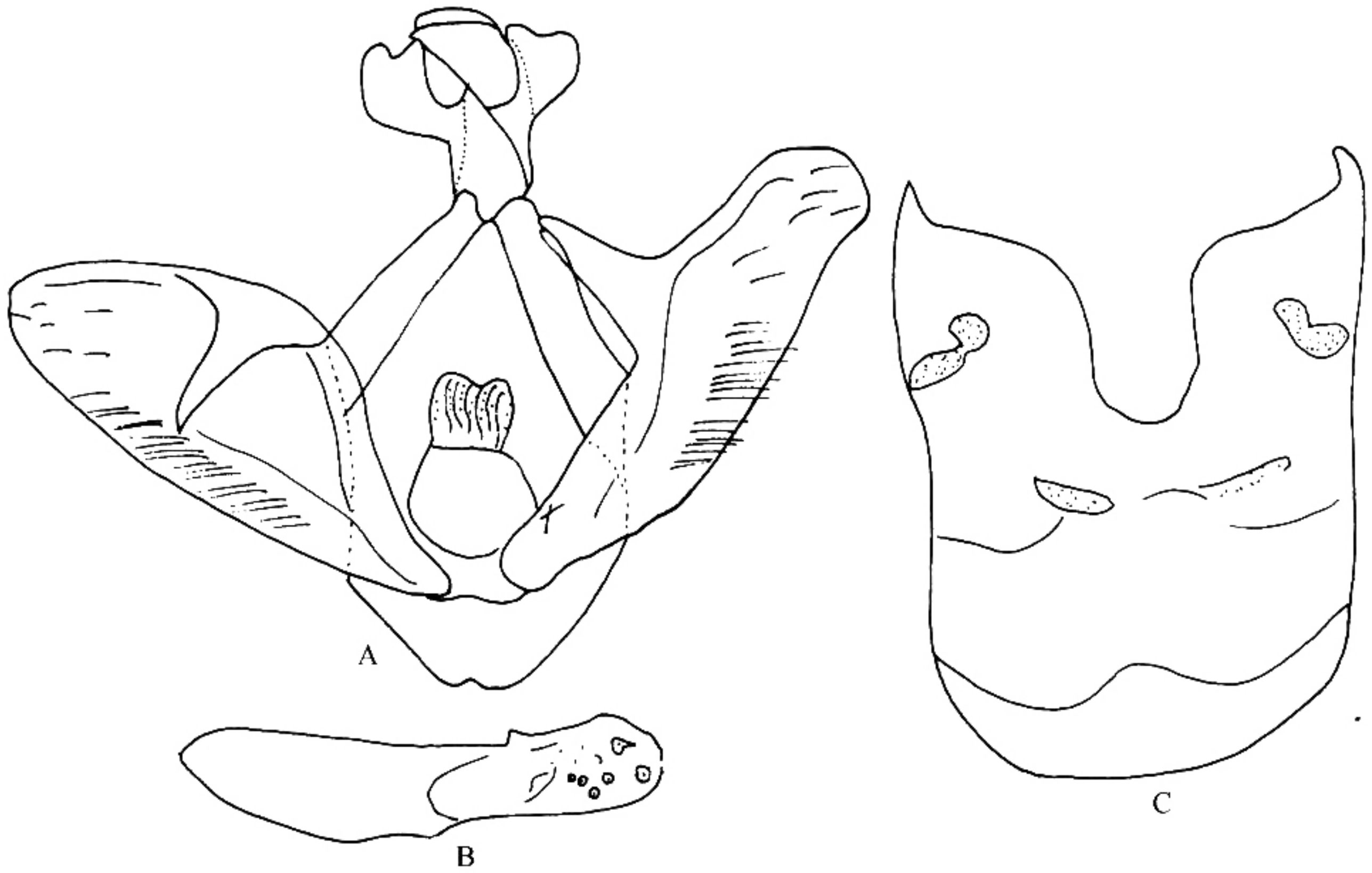


图 323 连点新林舟蛾 *Neodrymonia* (*N.*) *seriatopunctata* (Matsumura)

A. 雄性外生殖器; B. 阳茎; C. 第 8 腹板

基环长; 阳茎粗直, 明显比抱器背长, 端部有一些图钉状的小刺突。

观察标本: 陕西北火地塘 1580 m, 1 ♂, 1999. VII. 2; 海南尖峰岭 1 ♂, 1982. V. 18; 湖南大庸猪石头 1 ♂, 1988. VIII. 19。

分布: 浙江 (天目山、古田山)、湖南 (衡山、大庸)、陕西 (太白山、宁陕)、海南 (尖峰岭)、台湾; 尼泊尔, 锡金, 越南, 泰国。

(311) 茵新林舟蛾 *Neodrymonia* (*Neodrymonia*) *inevitabilis* Schintlmeister, 1989 (图 324)

Neodrymonia (*Neodrymonia*) *inevitabilis* Schintlmeister, 1989, *Neue Ent. Nachr.* 25: 109.

翅展 42~48 mm。外形与连点新林舟蛾 *N.* (*N.*) *seriatopunctata* 相似, 但体形较大, 花纹发达, 亚基部的暗带不达翅的内缘。

雄性外生殖器: 第 8 腹板端缘中部呈倒梯形突出, 其两侧又呈角状突出; 爪形突长, 末端较尖; 颚形突宽, 亚端有 1 枚齿突; 抱器瓣狭长; 抱器背基突宽短, 呈三角形; 阳茎粗, 基部略弯, 端部有许多小刺突。

观察标本: 正模标本和部分副模标本 1932 年 8 月采自浙江天目山, 另一些副模标本采自江苏南京、上海和江西庐山, 均存德国波恩。我们未见标本。

分布: 上海、江苏 (南京)、浙江 (天目山)、江西 (庐山)。